



RAPPORT ANNUEL 2010

---







## SOMMAIRE

**04** Avant-propos

---

**06** Les instances dirigeantes  
L'organisation et les métiers

---

**08** Chiffres clés

---

**10** L'environnement économique  
et financier

---

**12** La politique de gestion  
de Federal Finance en 2010

---

**14** Le développement commercial

---

**16** 10 ans de développement durable

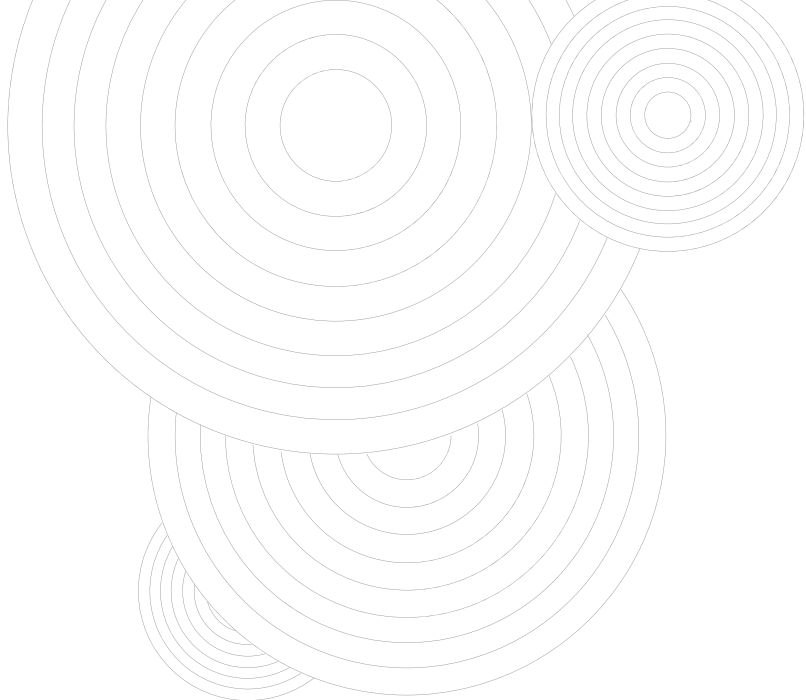
---

**18** Perspectives 2011

---

# 2010, ΥΠΕ ΑΠΗΛΞΕ ΜΟΥΝΕΜΕΝΤΞΕ





# AVANT- PROPOS

2010 aura été une année particulière, dans un environnement mouvementé et volatil.

La croissance mondiale du PIB, prévue en début d'année à 3,6 %, s'établit finalement à 4,7 %, celle de la zone euro, prévue à 1 %, termine à 1,7 %, et en Allemagne, attendue à 1,5 %, elle finit à 3,5 %.

Les marchés actions se sont montrés très disparates. À fin 2010, l'EURO STOXX® 50\* affiche - 5,8 % quand le STOXX 600\* fait + 8,6 % et le MSCI Emergents + 12,1 %.

Des marchés actions également chahutés puisque le CAC 40 termine à - 3,3 %, tout en réalisant une progression de + 12 % en moyenne annuelle. S'agissant des taux, les difficultés budgétaires de la Grèce, de l'Irlande et les faiblesses des mécanismes de solidarité entre États de la zone euro ont contribué à leur volatilité.

## Federal Finance progresse...

Dans un tel contexte, économique et de marchés, il n'était pas aisé de trouver son chemin. Federal Finance s'est frayé le sien et termine l'année avec un encours à 31,1 milliards d'euros, en hausse de 6 %, un résultat net globalisé en progression de 17 % et une 2<sup>e</sup> place à la Corbeille Long Terme du magazine *Mieux Vivre Votre Argent*.

## ... conduit ses projets...

En 2010, Federal Finance aura lancé de grands projets, structurants pour la société et porteurs d'avenir : la refonte du système d'information de l'épargne salariale, le rapprochement avec la société de gestion Schelcher Prince Gestion, la présence renforcée sur le territoire national, l'organisation des réponses aux appels d'offres, etc.

2010 c'est aussi, comme les précédentes, une année ponctuée d'innovation produits. Les fonds Federal Taux Variable IR, Digimax ou Federal Essor International en sont des exemples.

## ... et défend ses valeurs.

L'Investissement Responsable est toujours plus ancré dans les projets de Federal Finance par la définition de process de gestion obligataire ISR, le renouvellement du partenariat tissé avec la Fondation de France, l'intégration des principes du Global Compact, la participation aux réflexions de place, ou encore l'obtention des labels Novethic pour trois fonds.

Nous maintenons le même cap pour 2011, résolument acteur majeur d'une gestion d'actifs responsable.

**Christian Cadiou**  
Président  
du Conseil  
de Surveillance

**Frédéric Laurent**  
Président  
du Directoire

\* Marque déposée par Stoxx Limited.

# LES INSTANCES DIRIGEANTES

## L'ORGANISATION ET LES MÉTIERS

Federal Finance est le nom commercial des entités Federal Finance Gestion et Federal Finance Banque. Deux structures juridiques distinctes pour deux métiers complémentaires.

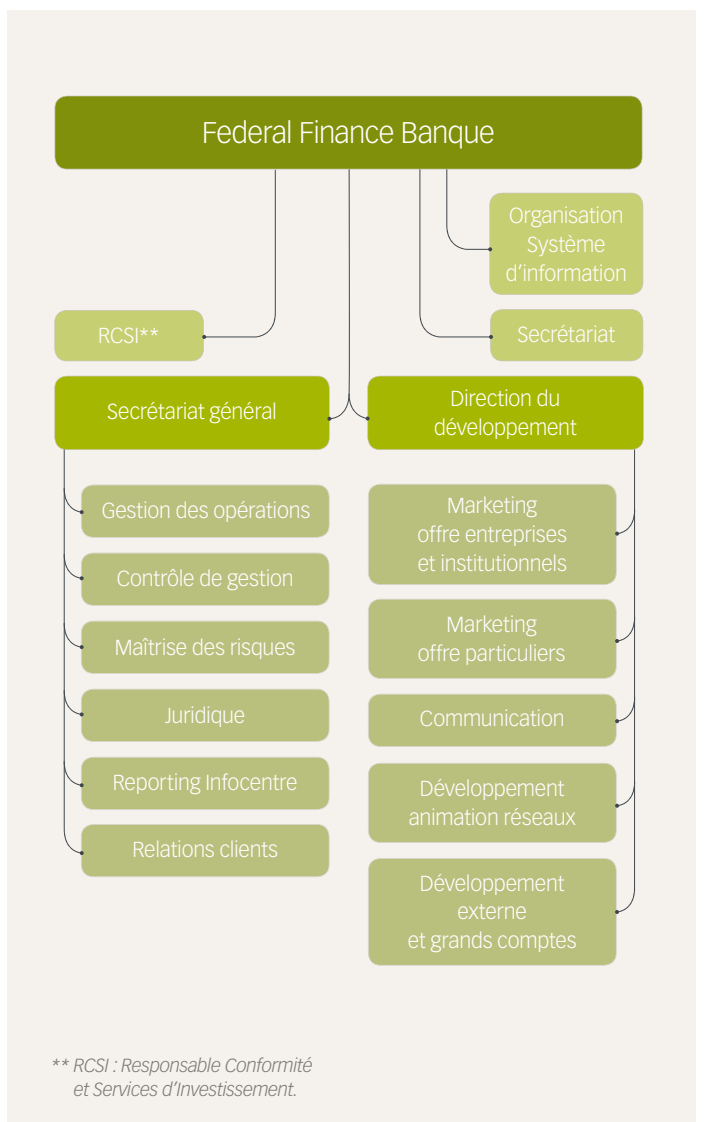
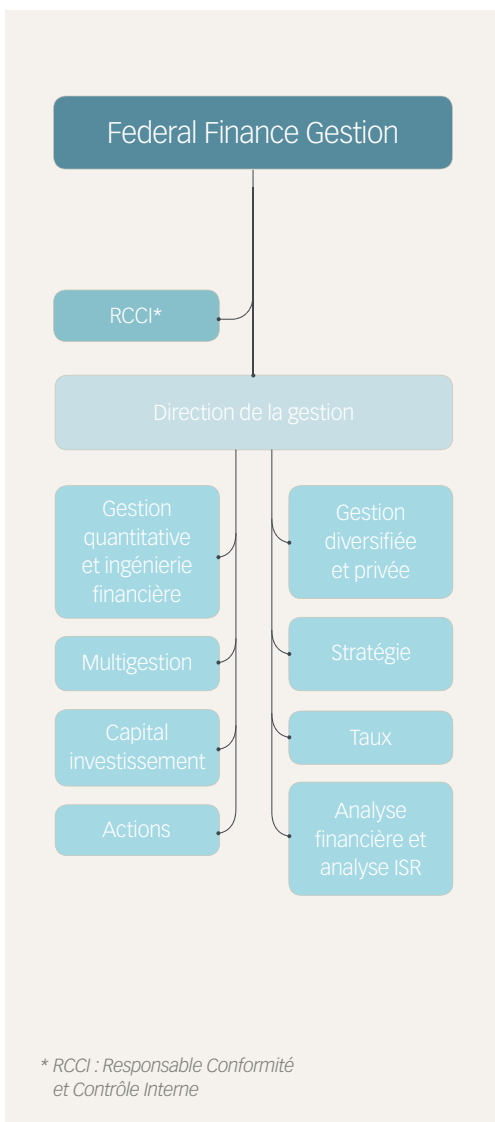
### LES INSTANCES DIRIGEANTES

|                                 | Federal Finance Banque                                    | Federal Finance Gestion                   |
|---------------------------------|---|---|
| <b>Conseils de surveillance</b> |   |   |
| Président                       | Christian CADIOU  | Christian CADIOU                          |
| Vice-Président                  | Louis HEMERY  | Joseph CARRET                             |
| Membres                         | Crédit Mutuel Arkéa, représenté par Jean-François SEHEDIC | Suravenir, représenté par Hervé LE JEUNE  |
|                                 | Joseph CARRET   | Jean-Paul CHASLIN                         |
|                                 | Jean-Louis CHARTIER                                       | Corinne GARDE                             |
|                                 | Jean-Paul CHASLIN   | Bruno GUYOT                               |
|                                 | Patrick COPET   | Jean-Luc LANDEL                           |
|                                 | Corinne GARDE   | Guenhaël LE HUEC                          |
|                                 | Bruno GUYOT   | François-Marie PICARD                     |
|                                 | Jean-Luc LANDEL   | Jean-François SEHEDIC                     |
|                                 | Guenhaël LE HUEC  | Anne-Françoise TREBEDEN                   |
|                                 | Hervé LE JEUNE  | Laurent VARSABA                           |
|                                 | Anne-Françoise TREBEDEN                                   |   |
|                                 | Laurent VARSABA   |   |
|                                 | <b>Directoires</b>  |   |
| Président                       | Frédéric LAURENT  | Frédéric LAURENT                          |
| Membres                         | Christophe AUTRET   | Luc BOUYER                                |
|                                 | Luc BOUYER  | Marc BRIÈRE                               |
|                                 | Ivana KUDELA  | Jean-Michel MAINGAIN                      |
|                                 | Léon NAHMANI<br>(jusqu'au 28.04.10)                       | Stéphane CADIEU<br>(à partir du 06.04.10) |

*Forte de cette gouvernance vertueuse où la vigilance est de rigueur, Federal Finance garantit au mieux les intérêts de l'ensemble de ses clients.*



## L'ORGANIGRAMME



# CHIFFRES CLÉS

**15,7**  
MILLIONS

▲ Résultat  
net globalisé  
(en euros)

**120**

▲ Collaborateurs

**45**  
MILLIONS

▲ Produit net  
bancaire (en euros)

**85,3**  
MILLIONS

▲ Chiffre d'affaires  
comptable (en euros)

**31,1**  
MILLIARDS

▲ Encours (en euros)

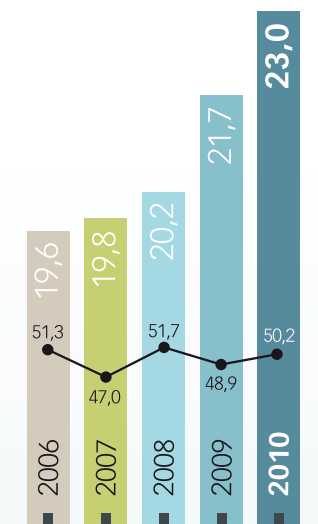
**6 347**  
ENTREPRISES

▲ Clients en épargne  
salariale

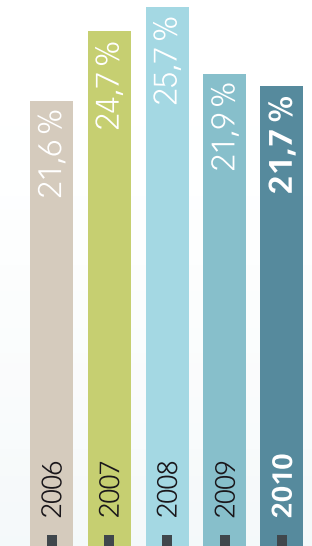


L'ÉVOLUTION DES CHARGES  
(EN MILLIONS D'EUROS) ET  
DU COEFFICIENT D'EXPLOITATION

- Coefficient d'exploitation en %



L'ÉVOLUTION DU ROE  
(RÉSULTAT NET SUR FONDS PROPRES)



# L'ENVIRONNEMENT ÉCONOMIQUE ET FINANCIER

## CONJONCTURE ÉCONOMIQUE

En 2010, la croissance économique de la zone euro aura été fragilisée tout au long de l'année par les difficultés budgétaires rencontrées par la Grèce, l'Irlande ou encore le Portugal. Sous la pression des marchés, les gouvernements européens ont fait appel au FMI (Fonds Monétaire International) afin de structurer un mécanisme de gestion des crises budgétaires.

Aux États-Unis, les craintes de rechute de l'économie et de déflation ont poussé la Fed, pragmatique, à injecter des liquidités via des achats massifs d'obligations d'État.

En fin d'année, alors que la rigueur initiée par l'Allemagne s'abattait sur la zone euro, pénalisant la croissance économique, proche de 1,7 % en 2010, le gouvernement d'Obama apportait à nouveau son soutien à l'économie américaine, affichant une croissance de 2,9 % environ en 2010. Au terme de l'année, les perspectives de croissance se sont améliorées, tirant à la hausse le cours des matières premières et les chiffres d'inflation dans la plupart des pays.

*2010 a été marquée par deux phénomènes antagonistes : l'amélioration de la situation économique conjoncturelle et une dégradation des finances publiques de certains États européens.*

## TAUX D'INTÉRÊT

En zone euro comme aux États-Unis, les taux directeurs sont restés inchangés en 2010, respectivement fixés à 1 % et à 0,25 %.

La BCE a dérogé à son orthodoxie en procédant, au printemps, à des achats d'obligations des pays en fortes difficultés.

En septembre, la Fed a annoncé un programme d'achat d'obligations de l'ordre de 900 milliards de dollars.

L'apaisement de la crise souveraine en Europe et les soutiens monétaires et budgétaires américains ont permis

le retour des investisseurs vers les actions en fin d'année, au détriment des obligations d'État, dont les taux sont remontés à près de 3,40 % (OAT).

**1,0%**  
taux directeur  
de la zone  
euro en 2010

## MARCHÉS ACTIONS

En 2010, les marchés actions de la zone euro affichent une performance étale, résultat d'une évolution en deux temps. De janvier à juillet, le CAC 40 a fortement baissé, jusqu'à 3 330 points, impacté par la crise de la dette souveraine.

Les investisseurs ont délaissé les marchés actions au profit des emprunts d'État allemands. Les mesures prises par la Fed,

“ Les prévisions sont



le gouvernement américain et le Fonds Européen de Stabilité Financière (plan de gestion de crise) ont permis la remontée du CAC 40 en fin d'année, à près de 3 800 points. Les marchés actions des pays émergents ont réalisé une meilleure performance, bénéficiant d'une forte croissance économique et de la meilleure santé de leurs finances publiques.

## DEVISES

Une évolution en deux phases aussi pour l'euro : fortement déprécié sur la première partie de l'année, jusqu'à 1,20 €/€ en juin, il est remonté à près de 1,34 €/€ en fin d'année.

## PÉTROLE

En réaction à la dissipation progressive des craintes de rechute de l'économie américaine, aux meilleures nouvelles économiques mondiales et aux perspectives d'une plus forte consommation en 2011, le cours du pétrole a poursuivi sa hausse fin 2010, jusqu'à 95 \$ (Brent).

**95\$**  
cours du  
Brent  
fin 2010

## QUELLES PERSPECTIVES POUR 2011 ?

En ce début d'année 2011, le contexte invite à un optimisme modéré. Les prévisions sont encourageantes mais ne doivent pas masquer les fragilités de l'économie qui justifient d'ailleurs la poursuite du plan de soutien de la Fed.

Sous réserve de la stabilisation du prix des matières premières, l'inflation nominale devrait passer fin 2011 sous la barre des 2 %, en zone euro et outre-Atlantique. L'essentiel de la hausse des taux à 10 ans (OAT) serait alors réalisé en ce début d'année. Le regain de confiance des investisseurs devrait favoriser les marchés actions. Si la sortie de crise de la dette souveraine et la bonne orientation de la croissance mondiale se confirment, les marchés européens pourraient bénéficier du retour des investissements internationaux.

*Les marchés actions des pays émergents ont réalisé une meilleure performance, bénéficiant d'une forte croissance économique et de la meilleure santé de leurs finances publiques.*

# LA POLITIQUE DE GESTION DE FEDERAL FINANCE EN 2010

## PORTFEUILLES MONÉTAIRES ET OBLIGATAIRES

En 2010, l'évolution des taux d'intérêt à court terme aura été marquée par une forte volatilité. En raison de la poursuite des politiques monétaires non conventionnelles, l'Eonia s'est maintenu sous le taux de la BCE (1 %) sur l'ensemble de l'année. L'Euribor 3 mois a repris le chemin de la hausse pour repasser au-dessus de la barre de 1 %. Les taux long terme ont été orientés à la baisse jusque fin août, avant de remonter significativement au cours du dernier trimestre. Sur l'année 2010, le taux de swap 10 ans est ainsi passé de 3,60 % à 3,30 % après avoir affiché son plus bas niveau à 2,33 % le 31 août.

Les marchés obligataires ont été perturbés par les crises budgétaires de certains pays de la zone euro (Grèce et Irlande notamment), entraînant des pressions à la hausse des spreads sur les États du Sud de l'Europe et les banques. Dans ce contexte, les OPCVM monétaires indexés sur l'Eonia ont battu leur benchmark. Leur stratégie à court terme, avec une forte rotation et une bonne diversification des actifs, s'est avérée une nouvelle fois efficace. Les fonds monétaires indexés sur l'Euribor ont été impactés à la marge par la crise des dettes souveraines. Progressivement, la maturité moyenne des placements a été réduite pour atténuer les chocs du marché du crédit. Ils tirent parti de l'écart significatif entre l'Eonia et les taux à 3 et 6 mois, et affichent des performances supérieures aux fonds monétaires court terme.

Les fonds obligataires réalisent globalement une bonne année. Du fait de la crise du crédit souverain, leur performance a connu une forte volatilité. Une bonne diversification et un positionnement optimal sur la courbe de taux leur ont valu de se démarquer des fonds monétaires. À partir de l'été 2010, leur exposition au risque de taux a été sensiblement réduite afin d'amortir la forte hausse des taux de fin d'année. Un contexte qui confirme l'intérêt du fonds Federal Taux Variable IR, lancé en avril 2010, qui devrait



### LABEL D'EXCELLENCE 2011

Décerné par les *Dossiers de l'Épargne* pour le PEE Éparialis et le PEE Federal Finance.



### 2<sup>E</sup> CORBEILLE LONG TERME

Décernée par *Mieux Vivre Votre Argent*, pour les performances sur 5 ans de l'ensemble de la gamme de FCP.



### TROPHÉE D'ARGENT

Décerné par *Le Revenu* pour les performances de la gamme actions euros sur 3 ans.



bénéficier en 2011 de taux d'intérêt court terme à la hausse et de primes de crédit particulièrement attractives (spreads). À noter : la performance du fonds Federal Obligations Convertibles qui bat son benchmark malgré une année difficile sur le marché des actions. Par un positionnement prudent, il démontre l'intérêt de sa classe d'actifs, pour la deuxième année consécutive.

## PORTEFEUILLES DIVERSIFIÉS ET ACTIONS

Fin 2009, les investissements sur les valeurs cycliques ont été réduits, après leur fort rebond, pour privilégier des valeurs au profil défensif, en adéquation avec une vision prudente sur les marchés actions pour 2010. Une position maintenue jusqu'au 3<sup>e</sup> trimestre 2010.

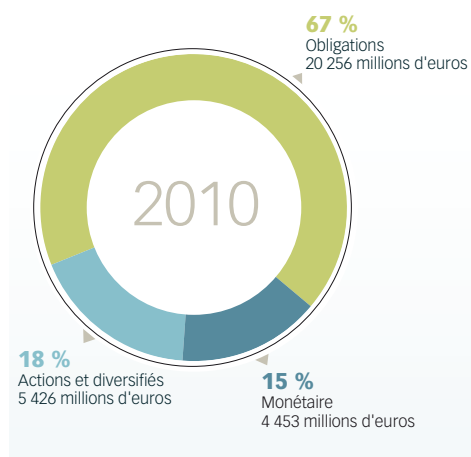
Conformément à nos prévisions, la crise de la dette souveraine a impacté le marché. La sous-pondération sur les valeurs financières a contribué à la performance des fonds. Toutefois, les valeurs défensives n'ont pas parfaitement joué leur rôle, restant en deçà des valeurs cycliques. Les actions françaises et actions euros ont bénéficié d'une sélection de valeurs performantes et affichent des rendements supérieurs à leurs benchmarks. L'exercice a été plus difficile pour les fonds Europe en raison d'incroyables disparités géographiques : des écarts de plus de 40 % entre les performances des différents pays européens, les pays nordiques en tête du classement et les pays du sud aux abois.

La sous-pondération appliquée sur le Royaume-Uni, par exemple, a été préjudiciable en terme de performance. La position a été maintenue, la résorption de la crise européenne devrait rattraper ces écarts en 2011.

Au dernier trimestre, en écho aux perspectives beaucoup plus favorables pour les actions, les portefeuilles ont été rééquilibrés afin d'intégrer de nouveau les valeurs profitant de la croissance économique. Les positions sur les valeurs financières ont également été renforcées, une première depuis un certain temps.

*Un contexte qui confirme l'intérêt du fonds Federal Taux Variable IR qui devrait bénéficier en 2011 de taux d'intérêt court terme à la hausse et de primes de crédit particulièrement attractives.*

### RÉPARTITION DES ENCOURS GÉRÉS EN 2010 PAR CLASSE D'ACTIFS



# LE DÉVELOPPEMENT COMMERCIAL

Alors que l'année 2010 fut marquée par des marchés volatils et une contraction des OPCVM au niveau national, Federal Finance a augmenté ses encours, en particulier grâce à son développement sur le marché des institutionnels et des grands comptes.

## UNE OFFRE ADAPTÉE À DES SEGMENTS DE CLIENTÈLE DIVERSIFIÉS

En 2010, Federal Finance a continué à développer des offres personnalisées pour une clientèle d'institutionnels exigeante. La complémentarité de ses expertises en gestion monétaire, obligataire, actions européennes et gestion quantitative a permis de développer des mandats personnalisés et des fonds dédiés sur-mesure tenant compte des besoins spécifiques des investisseurs institutionnels. Dans un contexte de marché pourtant défavorable, la clientèle grands comptes et professionnels a su trouver, chez Federal Finance, des réponses particulièrement performantes pour les placements de trésorerie : les fonds monétaires réguliers ont poursuivi leur développement commercial avec un succès, lui aussi, régulier.

La gamme destinée aux particuliers a moins bien tiré son épingle du jeu en 2010. Encore sous l'impact anxiogène de la crise, les investisseurs se sont révélés moins appétants à certains produits de Federal Finance. Pour le grand public, la collecte est principalement concentrée sur les fonds à capital garanti.

Les produits à capital protégé ont trouvé écho auprès de clients plus avertis, et les fonds thématiques ciblés ont rencontré de jolis succès : Federal Indiciel APAL a

**9**  
**NOUVEAUX PRODUITS**  
couronnés de réussite commerciale

franchi les 120 millions d'euros d'encours en séduisant les porteurs qui souhaitent profiter du dynamisme des marchés émergents ; et Federal multi Or et Matières premières s'est démarqué sur une classe d'actifs en plein essor.

L'offre « Pluriel » des FCPI et FIP a attiré, cette année encore, une clientèle à la recherche d'avantages fiscaux, grâce à son rôle intéressant dans le financement des entreprises.

2010 a été riche en lancements de nouveaux produits : 9 OPCVM ciblés, couronnés de réelles réussites commerciales :

- 3 nouveaux fonds à formule,
- 3 nouveaux fonds structurés,
- un EMTN Corporate,
- un fonds obligataire IR,
- un fonds monétaire régulier.

## UN ÉLARGISSEMENT DES RÉSEAUX DE DISTRIBUTION PARTENAIRES

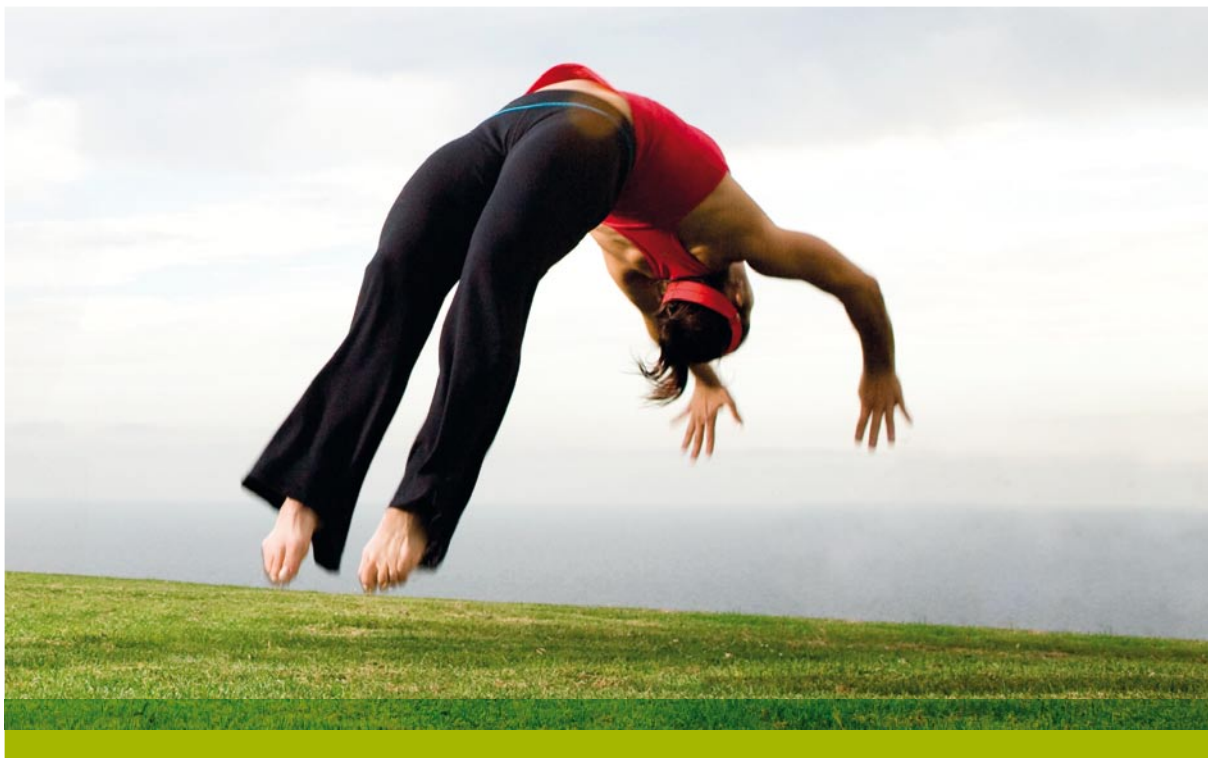
Federal Finance a la volonté forte de conserver et renforcer les relations étroites entretenues avec ses distributeurs bancaires historiques : les fédérations du Crédit Mutuel Arkéa (Bretagne, Sud Ouest et Massif Central), la Banque Privée Européenne, la Banque du Crédit Mutuel pour les Entreprises et la banque en ligne Fortuneo.

En complément, des courtiers en ligne et des réseaux de CGPI distribuent les fonds les plus remarquables de la gamme ainsi que les prestations de gestion privée.

En 2010, le référencement auprès de courtiers en ligne et de sociétés de gestion proposant des fonds de fonds a été développé de manière significative, avec un doublement de l'encours distribué via ces canaux externes. Présente en Belgique depuis 2009, en cohérence avec le développement du Crédit Mutuel Arkéa, Federal Finance diffuse la prestation de gestion sous mandat pour la clientèle patrimoniale du courtier en ligne Fortuneo Belgique.

*La clientèle grands comptes et professionnels a su trouver, chez Federal Finance, des réponses particulièrement performantes pour les placements de trésorerie.*

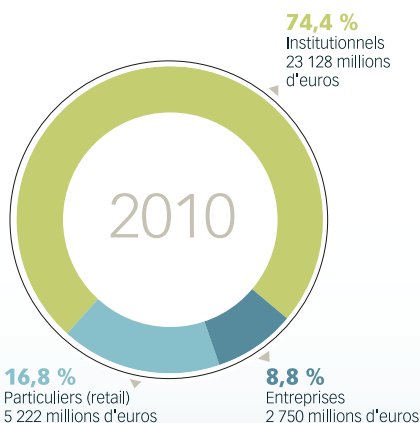
“Federal Finance a la volonté forte de conserver et renforcer les



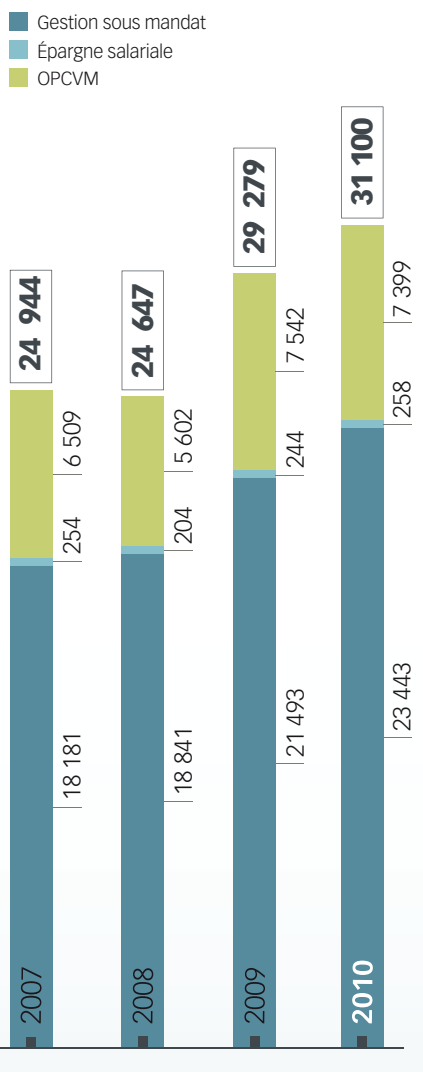
## UNE RELATION DE CONFIANCE CONFIRMÉE AVEC LES INSTITUTIONNELS

Depuis le passage délicat de 2008, bon nombre d'investisseurs institutionnels ont choisi Federal Finance au vu de ses excellentes références et maintiennent leurs positions, satisfaits des méthodes rigoureuses appliquées, de la transparence de la gestion et de la solidité du groupe. L'année 2010 poursuit dans le sillage de 2009 : l'encours des fonds de trésorerie pour les professionnels et institutionnels a progressé de 11 % en 2010. Un développement sur la clientèle des institutionnels qui s'inscrit dans l'un de nos axes stratégiques, en renforçant les partenariats internes et externes et en démarchant des grands comptes de notoriété nationale.

### RÉPARTITION DES ENCOURS GÉRÉS EN 2010 PAR TYPE DE CLIENTÈLE



### ÉVOLUTION DES ENCOURS (EN MILLIONS D'EUROS)



# 10 ANS DE DÉVELOPPEMENT DURABLE

Federal Finance s'est révélé l'un des pionniers du développement durable dans la finance. La société s'est intéressée à la démarche socialement responsable dès son émergence, en 2000. Depuis 10 ans, des fonds d'Investissement Socialement Responsable ont été développés, alliant gestion responsable et performance. Loin d'un effet de mode, c'est une conviction qui s'étend de manière progressive dans ses procédures : volontairement, Federal Finance intègre peu à peu son expertise ISR à ses modes de gestion.

## L'INVESTISSEMENT SOCIALEMENT RESPONSABLE

L'Investissement Socialement Responsable (ISR) constitue la déclinaison du développement durable dans le métier de la gestion d'actifs. En matière d'ISR, la philosophie d'investissement de Federal Finance repose sur une sélection positive des titres afin d'encourager les bonnes pratiques et les efforts. Ceci se traduit par la prise en compte de critères extra-financiers au même titre que les critères financiers lors de la sélection des valeurs. L'évaluation du comportement socialement responsable de l'entreprise s'intègre ainsi à l'analyse financière classique et n'affecte pas le pilotage du profil rendement/risque au moment de la construction du portefeuille.

## POLITIQUE D'INVESTISSEMENT RESPONSABLE

Federal Finance poursuit avec conviction son engagement ISR. Les enjeux ESG-environnementaux, sociaux et de gouvernance (étant susceptibles d'influer sur la performance à moyen-long terme des acteurs économiques), Federal Finance s'attache à mieux les appréhender dans le cadre de ses investissements. En juillet 2010, elle a publié sa politique d'Investissement Responsable qui repose sur trois principes fondamentaux :

### LA RESPONSABILITÉ :

Federal Finance adhère aux règles universelles édictées dans le Pacte Mondial élaboré sous l'égide des Nations Unies. Elle peut exclure de son univers d'investissement tout émetteur qui ne respecterait pas ces principes.

### LA PERFORMANCE :

Federal Finance développe une expertise interne permettant de mesurer l'impact des critères ESG sur les investissements. Dès lors que les facteurs de risque ou d'opportunité peuvent être mesurés de manière pertinente, les gérants les intègrent à leur analyse.

### LA TRANSPARENCE :

Federal Finance s'engage à faire preuve d'un haut niveau de transparence dans la gestion de ses activités. Les fonds d'Investissement Responsable adoptent les meilleures pratiques en matière de transparence et de reporting financier et extra-financier.

## UNE ÉQUIPE DÉDIÉE

Federal Finance a réuni à la fois des moyens et des experts pour développer son expertise ISR : analystes, gérants, juristes, financiers, commerciaux, chargés d'études, informaticiens... Les analystes IRDD (Investissement Responsable, Développement Durable) assurent le suivi des valeurs et des secteurs d'activités et réalisent l'analyse extra-financière des sociétés.

Les gérants actions réalisent la sélection de valeurs et le suivi des portefeuilles actions : une gestion de conviction. Pour identifier les tendances et déceler les secteurs clés d'investissement, l'équipe s'appuie également sur un comité d'orientation environnement, qui se réunit régulièrement,

"L'exercice des droits de vote est l'occasion d'influencer



composé notamment de scientifiques experts en climatologie, d'entrepreneurs dans les énergies renouvelables, de consultants spécialisés sur le thème de l'environnement, de membres d'agences nationales et d'ONG environnementales. La performance financière des fonds ISR reste l'objectif principal, s'y ajoutent d'autres critères aux bénéfiques non mesurables. Il est aujourd'hui admis que la prise en compte de ces critères extra-financiers réduit les risques sans compromettre les performances.\*

## UNE GAMME DE FONDS « INITIATIVE RESPONSABLE »

Federal Finance propose à ses clients des solutions de placement responsable.

### 4 FONDS COMMUNS DE PLACEMENT :

- Federal Actions Éthiques qui profite du dynamisme des petites et moyennes valeurs françaises respectueuses des critères ESG,
- Federal Europe ISR investi principalement en actions de grandes entreprises européennes,
- Planète Bleue, un fonds environnement investi dans des petites et grandes valeurs européennes,
- Federal Taux Variable IR, un fonds obligataire destiné à la gestion de la trésorerie stable.



Label ISR 2010, décerné par Novethic aux fonds Federal Actions Éthiques, Federal Europe ISR et Federal Taux Variable IR.

### UN FONDS COMMUN DE PLACEMENT ENTREPRISE :

- Federal Épargne Entreprise Solidarité, pour une épargne salariale responsable et performante.

### DES OFFRES DE GESTION SOUS MANDAT RESPONSABLES, SUR-MESURE :

- pour les investisseurs institutionnels.

## LA POLITIQUE DES DROITS DE VOTE

L'exercice des droits de vote fait partie du processus de gestion de Federal Finance dans le respect des exigences réglementaires et des règles déontologiques de la profession. C'est l'occasion d'influencer le comportement des entreprises vers un respect accru des critères ESG, en exerçant notamment son droit de vote aux assemblées générales.

## LES ENGAGEMENTS DE FEDERAL FINANCE

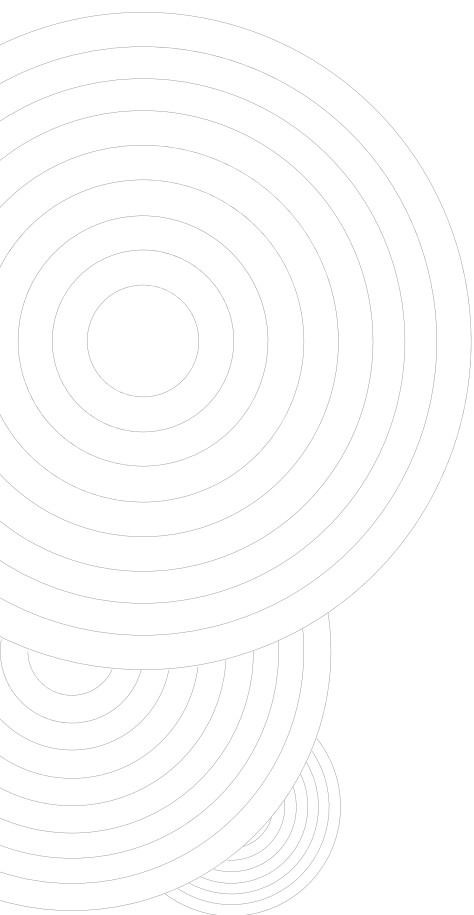


- Signataire des principes pour l'investissement responsable.
- ISR et mécénat. Depuis 2006, Federal Finance reverse une partie des frais de gestion de Federal Actions Éthiques (P) à la Fondation de France.
- Membre du Forum pour l'Investissement Responsable.
- Membre du groupe de travail Développement Durable de l'AFG.

*La performance financière des fonds ISR reste l'objectif principal, s'y ajoutent d'autres critères aux bénéfiques non mesurables. Il est aujourd'hui admis que la prise en compte de ces critères extra-financiers réduit les risques sans compromettre les performances.*

*\* Source : Étude de l'UNEP.FI (initiative finance du programme des Nations Unies) et cabinet Mercer – octobre 2007 et novembre 2009.*

# PERSPECTIVES 2011



*Avec la prise de participation au capital de Schelcher Prince Gestion, Federal Finance a ajouté une nouvelle corde stratégique à son arc.*

## SE DÉPLOYER DANS L'ENSEMBLE DE NOS MÉTIERS

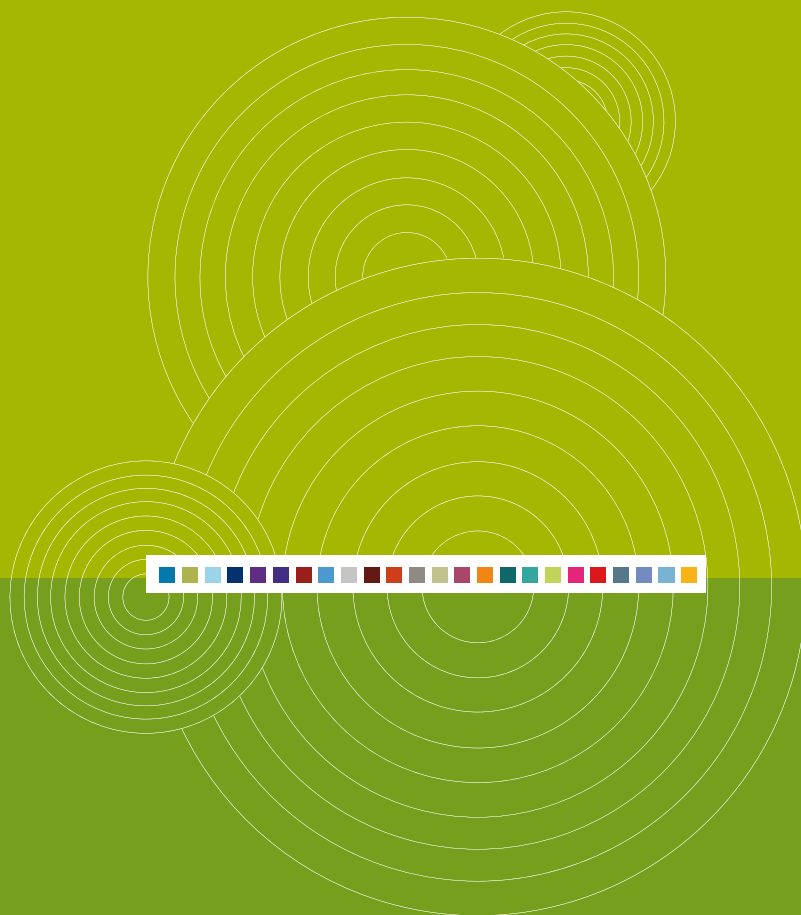
La priorité sera donnée à l'élargissement de la distribution : mise en place de nouveaux partenariats en épargne salariale, renforcement des équipes commerciales sur le territoire national, élargissement des gammes et création de produits de niche adaptés à chaque réseau de distribution.

Federal Finance renouvellera donc sa dynamique de développement pour continuer à conquérir de nouvelles parts de marchés. Cette dynamique passera par l'intensification des partenariats sur des cibles de clientèles grands comptes et retail, en France et à l'étranger, et en développant la conquête de nouveaux clients via des référencement externes et les réponses aux appels d'offre.

La refonte du système d'information de l'épargne salariale aboutira en 2011, et dotera Federal Finance d'un outil efficient qui sera proposé à des partenariats en BtoB.

Pertinence et performance des produits, structure solide des actifs, équipes dynamiques aux compétences reconnues, réseaux de distribution impliqués, confiance de sa clientèle institutionnelle et maîtrise des charges de fonctionnement : autant d'atouts pour aborder 2011 avec ambition et sérénité.





Allée Louis Lichou  
29480 Le Relecq Kerhuon  
[www.federal-finance.fr](http://www.federal-finance.fr)  
Tél. : 09 69 32 00 32 (appel non surtaxé)

Siège social :  
232 rue Général Paulet  
BP 97  
29802 Brest Cedex 9